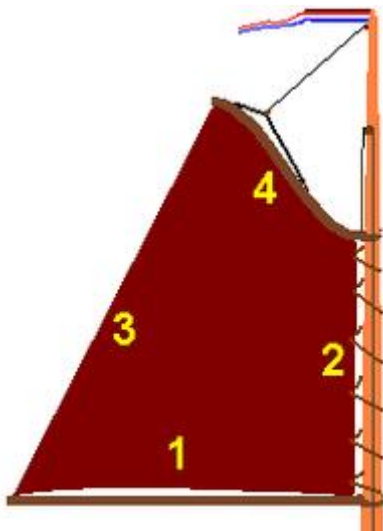


Termen aan boord

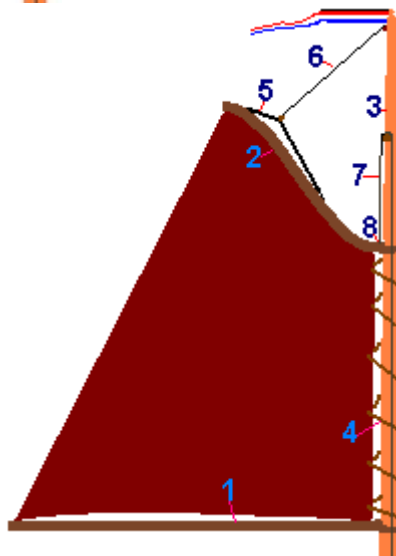
<i>Aanvaringsklamp</i>	Houten klos tegen buitenkant boeisel, ter bescherming van het zwaard.
<i>Afvallen</i>	Van de wind afvaren. De kop van het schip draait van de wind af.
<i>Bakstag</i>	Een bakstag is een stag (stalen lijn) die vanaf het punt waar de voorstag aangrijpt, schuin naar achteren loopt. Met bakstagen regel je de spanning op de voorstag en voorlijk van de fok. Meer spanning geeft een vlakker zeil, waardoor je dus iets hoger kunt varen. Je voorkomt er ook mee dat de spanning op de voorstag nul wordt en de mast dus voorover valt. Het nadeel van bakstagen is dat ze in de weg zitten voor het grootzeil. Je moet dus bij iedere gijp en bij iedere overstag de bakstag aan de oude lijzijde vastmaken en aan de nieuwe zijde losmaken.
<i>Berghout</i>	Stootrand rond het schip ter versteviging en bescherming.
<i>Bezaan</i>	Het (kleinere) achterzeil.
<i>Bindrijf</i>	Reefinrichting waarbij het onderste deel van het zeil wordt samengebonden door middel van reefknuttels.
<i>Boeisel</i>	Scheepshuid boven het berghout.
<i>Botteloef</i>	Vaste stalen uithouder op voorschip.
<i>Broek</i>	(Los) onderlijk van het grootzeil.
<i>Bulletalie</i>	Een lijn die op ruime- en voordewindse koersen wordt gespannen tussen het uiteinde van de giek naar een vast punt op het voorschip. Tezamen met de grootschoot zorgt de bulletalie ervoor, dat de hoek die de giek t.o.v. het schip maakt, niet kan veranderen. Het doel van de lijn is het voorkomen van een (ongewilde) klapgijp.
<i>Dirk</i>	Lijn van de top van de mast naar het uiteinde van de giek. Hiermee wordt de giek omhooggehouden wanneer het grootzeil niet gehesen is. Bij zeer licht weer is dit een belangrijke trimlijn omdat zonder deze lijn het gewicht van de giek het zeil te veel naar beneden zou trekken (zwaartekracht). Ook Kraanlijn genoemd.
<i>Gaffel</i>	Rondhout waaraan grootzijl wordt gehesen.
<i>Geien</i>	Het verkleinen van het grootzeil door het laten zakken van de gaffelnok.
<i>Gijp(en)</i>	Gijpen is een manoeuvre die uitgevoerd wordt op een voordewindse koers, waarbij de giek met het grootzeil van boeg verandert.
<i>Hakblok</i>	Schootblok met gebogen, uitstekend deel om schoot op te beleggen, soms met korvijngel.
<i>Halfwinder</i>	Groot driehoekig voorzeil, waarvan de hals is bevestigd aan de nok van de kluiverboom en het onderlijk tot voorbij de mast reikt; wordt ook jager genoemd.
<i>Halstalie</i>	Takel om hals van grootzeil door te zetten.
<i>Hanepoot</i>	Uithouder aan masttop, ter bevestiging van de blokken voor kraanlijn en vallen.
<i>Hommer</i>	Achthoekige of ronde krans onder de masttop, waarboven de stalen hommerband voor de bevestiging van stag en wanten ligt.
<i>Hondsvot</i>	Oog onderaan blok ter bevestiging van het vaste part van de talie.
<i>Jager</i>	Buitenste kluiver, zie ook halfwinder.
<i>Jufferblok</i>	Rond blok zonder schijf, met drie of meer gaten waardoor talreep wordt geschoren. Twee jufferblokken plus talreep doen tezamen wat de wantspanner doet op een modern jacht.
<i>Katteval</i>	Lijn waarmee de hals van het grootzeil opgehaald (gekat) kan worden.
<i>Klauwval</i>	De lijn waarmee de klauw van de gaffel langs de mast omhoog wordt gehesen tijdens het hijsen van de zeilen.

<i>Kloot</i>	Kraal in rakbanden; versiering boven vleugelhek.
<i>Kluisgat</i>	Opening in boeisel en kluisbord voor ankertros of ketting.
<i>Kluiverboom</i>	Wegneembaar op topbaar rondhout voor het uithalen van de kluiver.
<i>Knecht</i>	Dwarsbalk achter tegen de mast of de mastkoker, voorzien van korvijngagels om vallen op te beleggen.
<i>Knuttel</i>	Lijntje in zeil voor bindrif.
<i>Korvijngagel</i>	Houten, stalen of koperen pen, door een balk of blok ter belegging van een lijn.
<i>Kraanlijn</i>	Zie Dirk.
<i>Lij(zijde)</i>	Oriëntatiepunt t.o.v. de wind. Is de kant waar de wind vandaan komt. Ook wel de hoge kant genoemd.
<i>Loef(zijde)</i>	Oriëntatiepunt t.o.v. de wind. Is de kant waar de wind naar toe gaat. Ook wel de lage kant genoemd.
<i>Loefbijter,loefhouder</i>	Vergroting van onderwatergedeelte van de voorsteven ter verbetering van de zeilkwaliteiten.
<i>Luiwagen</i>	Dwarsscheepse houten of ijzeren stang of overloop waarover blok van grootzeil- of fokkeschoot loopt; dwarsscheepse balk onder de helmstok waarin gaten met korvijngagels om stand van de helmstok te fixeren.
<i>Neuringlijn</i>	Lijn naar kruis of vloe van anker om het anker 'uit te breken'.
<i>Onderlijkstrekker</i>	Hiermee regel je de spanning op het onderlijk en tevens de hoeveelheid bolling in het zeil.
<i>Oploeven</i>	Dichter naar de wind toevaren. De kop van het schip draait naar de wind toe.
<i>Overloop</i>	Stalen pijp op achterdek of voordek waarover het blok van de grootschoot of fokkeschoot heen en weer kan glijden.
<i>Overstag</i>	Overstag is een manoeuvre waarbij de kop van het schip door de wind draait, zodanig dat alle zeilen over de andere boeg komen te staan.
<i>Piekeval</i>	De lijn waarmee de top van de gaffel omhoog gehesen wordt. Meestal samen met de klauw.
<i>Putting</i>	Stalen plaat of oog op het boord ter bevestiging van want.
<i>Rakband</i>	Rakbanden zijn de einden touw waarmee het voorlijk van het grootzeil of de fok aan de mast resp. het voorstag is bevestigd.
<i>Reefgaatje</i>	Gaatje in het grootzeil of fok ten behoeve van het reven.
<i>Reefkous</i>	Kous aan voor- en achterlijk van grootzeil, waardoor smeerreep loopt resp. halstalie wordt ingepikt bij reven.
<i>Scheerhout</i>	Draaibaar houten of ijzeren langwerpige plaatje op masttop waaraan vleugel is bevestigd; ook vleugelhek.
<i>Schoot</i>	Is een lijn waarmee je het zeil aantrekt. Bijv. grootschoot (voor het grootzeil), Fokkeschoten (2 lijnen voor de fok) en kluiverschoten (2 lijnen voor de kluiver).
<i>Seizings</i>	Zeildoekband om zeil bij elkaar te binden.
<i>Smeerreep</i>	Lijn lopend van achterkant giek door reefkous en terug naar giek en vervolgens daarlangs naar voren tot aan kikker, ten behoeve van reven van grootzeil.
<i>Spant</i>	Dwarsscheepse houten of stalen ribben tegen de sloop.
<i>Steekbout</i>	Los eind om gereefd zeil op giek vast te binden.
<i>Strijklamp</i>	Houten horizontale klos waarlangs zwaard glijdt bij vieren of hijsen.
<i>Talreep</i>	Eindje touw, geschoren door jufferblokken, dienende om het want aan putting te bevestigen; vervangt wantspanner.
<i>Traveller</i>	Ring om de kluiverboom om kluiver uit te halen; ook travelaar.

<i>Trommelstok</i>	IJzeren spits toelopende afdekking van de masttop met pen waarom vleugelhek draait.
<i>Tuigje</i>	Trommelstok met scheerhout en vleugel.
<i>Vioolblok</i>	Blok met twee schijven van verschillende grootte bovenelkaar.
<i>Vlak</i>	Bodem van het schip.
<i>Vleugel</i>	Windvaan aan scheerhout.
<i>Vlieger</i>	Driehoekig voorzeil boven de kluiver.
<i>Voorstag</i>	Het voorstag is het stag (stalen lijn) dat voorkomt dat de mast naar achteren valt.
<i>Waterstag</i>	Staaldraad van nok kluiverboom naar putting tegen voorsteven in de burt van de waterlijn, wordt met talie strak doorgezet; bij botteloef een vaste verbinding, soms ketting.
<i>Waterzeil</i>	Driehoekig zeil, dat bij wedstrijden soms onder de giek wordt gehangen.
<i>Zandloper</i>	Verdikking van beslag aan uiteinde zwaard.
<i>Zwaardklampen</i>	Zie strijkklampen.
<i>Zwaardtalie</i>	Talie die wordt gebruikt om zwaarden uit het water op te hijsen wanneer ze niet worden gebruikt.
<i>Zwanehals</i>	Vaste stalen haak aan voorzijde van de giek.



1. Onderlijk
2. Voorlijk
3. Achterlijk
4. Bovenlijk

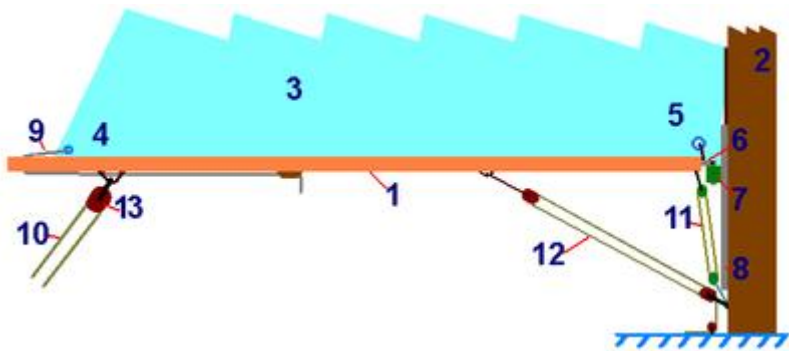
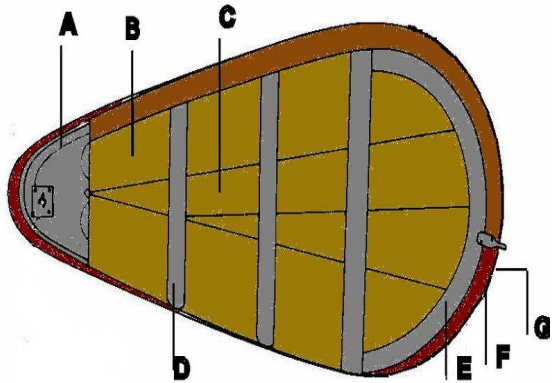


1. Giek
2. Gaffel
3. Mast
4. Rakbanden met kloten
5. Spruit
6. Piekeval
7. Klauwval
8. Klauw

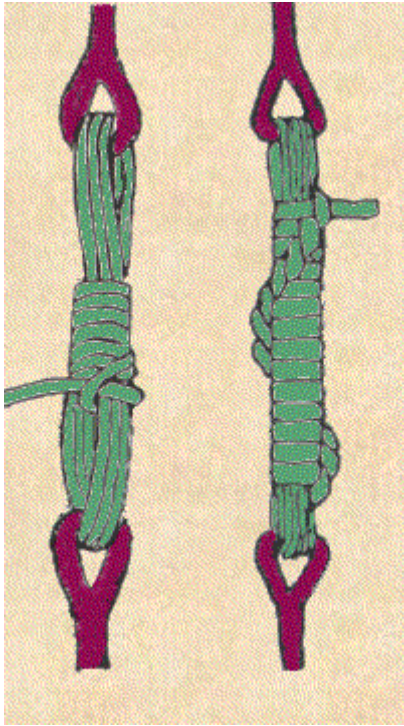


Rakbanden met kloten.

Onderdelen van een zijwaard: A: kopstuk, B: bovenschacht, C: tongstukken, D: onderschacht, E: spanningsijzer, F: ijzeren halve maan, G: ijzeren zandloper

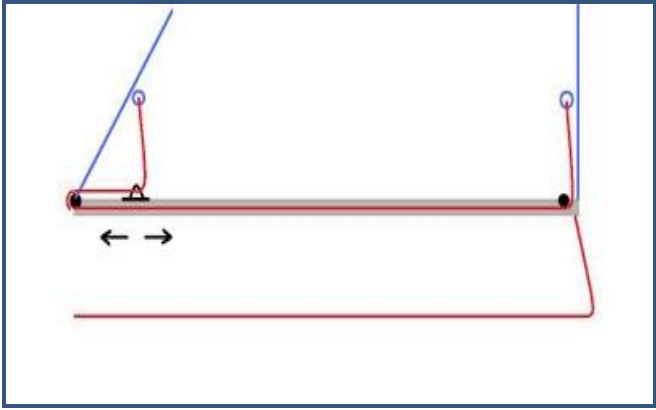


1. Giek
2. Mast
3. Zeil
4. Schoothoek
5. Halshoek
6. Lummelbout
7. Lummelslee
8. Lummelbeslag
9. Onderlijkstrekker
10. Grootschoot
11. Halstalie
12. Neerhaler
13. Grootschootblok

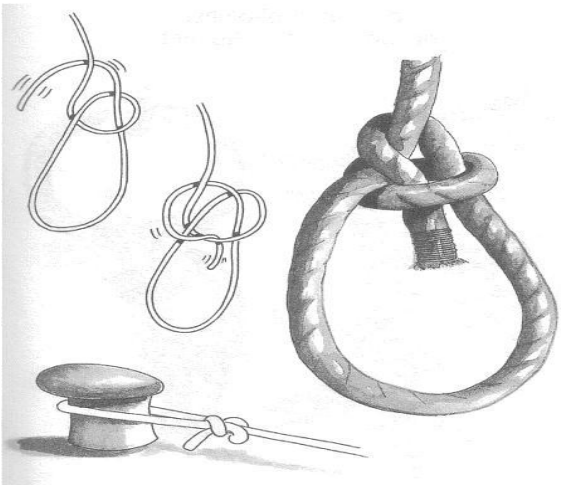
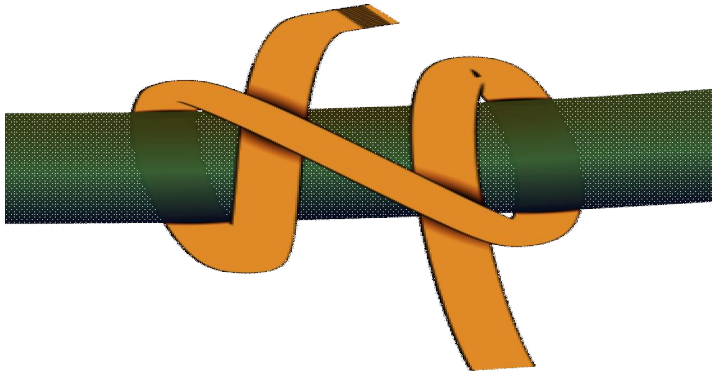


Talreep

Smeerreep



Mastworp



Paalsteek